

Pensjoneringsbeslutningen

Per Erik Solem

Foredrag i Pensjonsforum v/ Fafo

6 november 2009



N O V A

Norsk institutt for forskning
om oppvekst, velferd og aldring

Disposisjon

1. Modeller for pensjoneringsbeslutning
2. Endringer i ønsket avgang de siste årene
3. Eksempler på forhold som påvirker beslutningen
4. Endringer av beslutninger nær ”sannhetens øyeblikk”



1. Modeller for pensjoneringsbeslutningen



Kontekst

(pensjonsordning, arbeidsmiljø, arbeidsevne, familie m.v.)



Overveielser

(samle fakta, beregne, diskutere, tenke)



Beslutning

(”Jeg vil slutte når jeg blir 62”)



Tilpasning/endring av beslutning



Atferd (pensjonering)



En enklere 'beslutnings'modell

Kontekst

(pensjonsordning, arbeidsmiljø, arbeidsevne, familie m.v.)



Atferd (pensjonering)



Beslutninger ikke alltid rasjonelle

f.eks.

- Vi bedømmer ikke alltid de totale økonomiske konsekvenser før vi velger, men om vi taper eller vinner
- og opplevelse av tap virker sterkere enn opplevelse av vinning.

Kahneman & Tversky "prospect theory" (1979)

Større sjanse for å velge sen pensjonering om en taper på å slutte tidlig en om en vinner på slutte sent – selv om det økonomiske resultat er det samme.

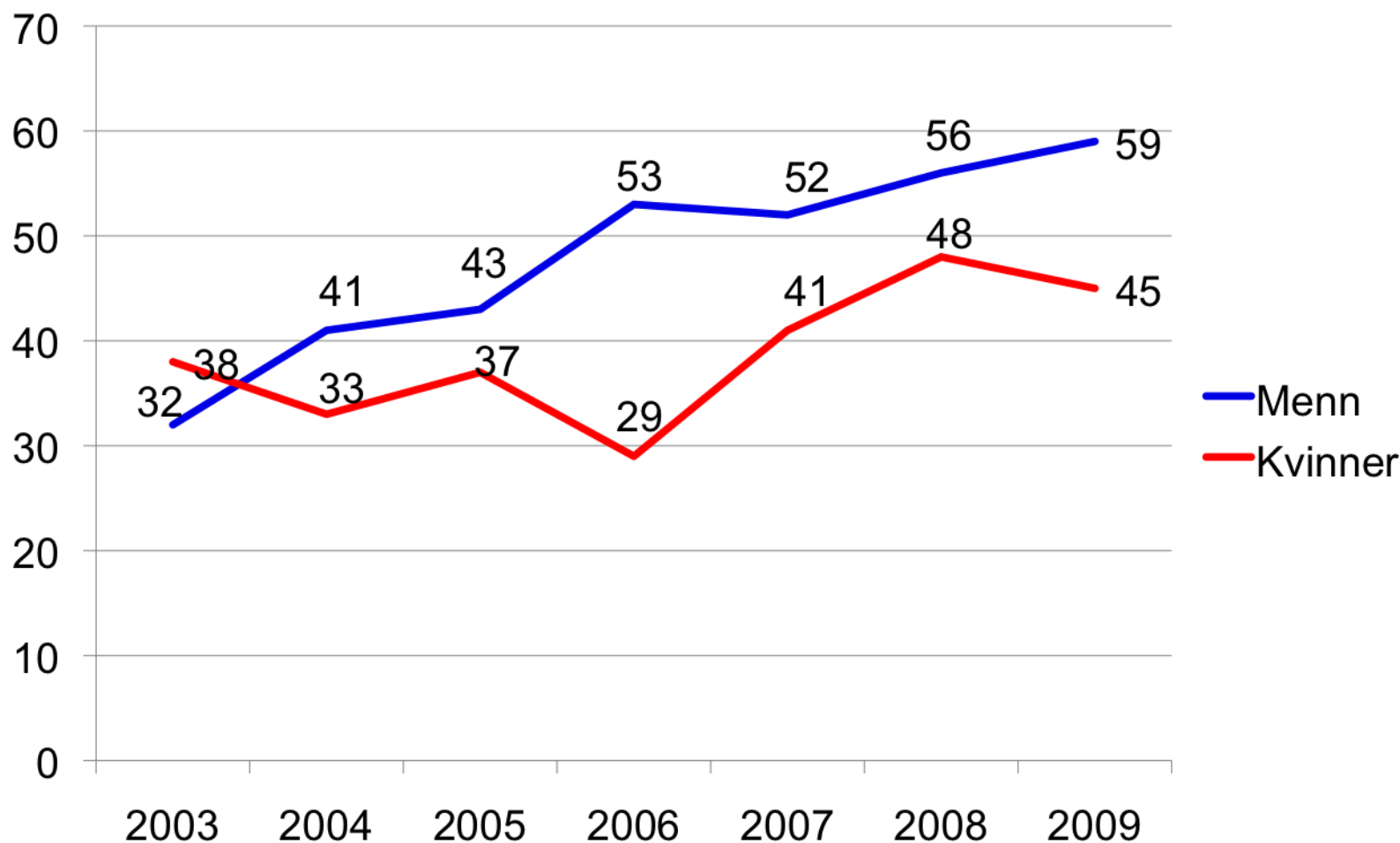


2. Endringer i ønsket avgang de siste årene



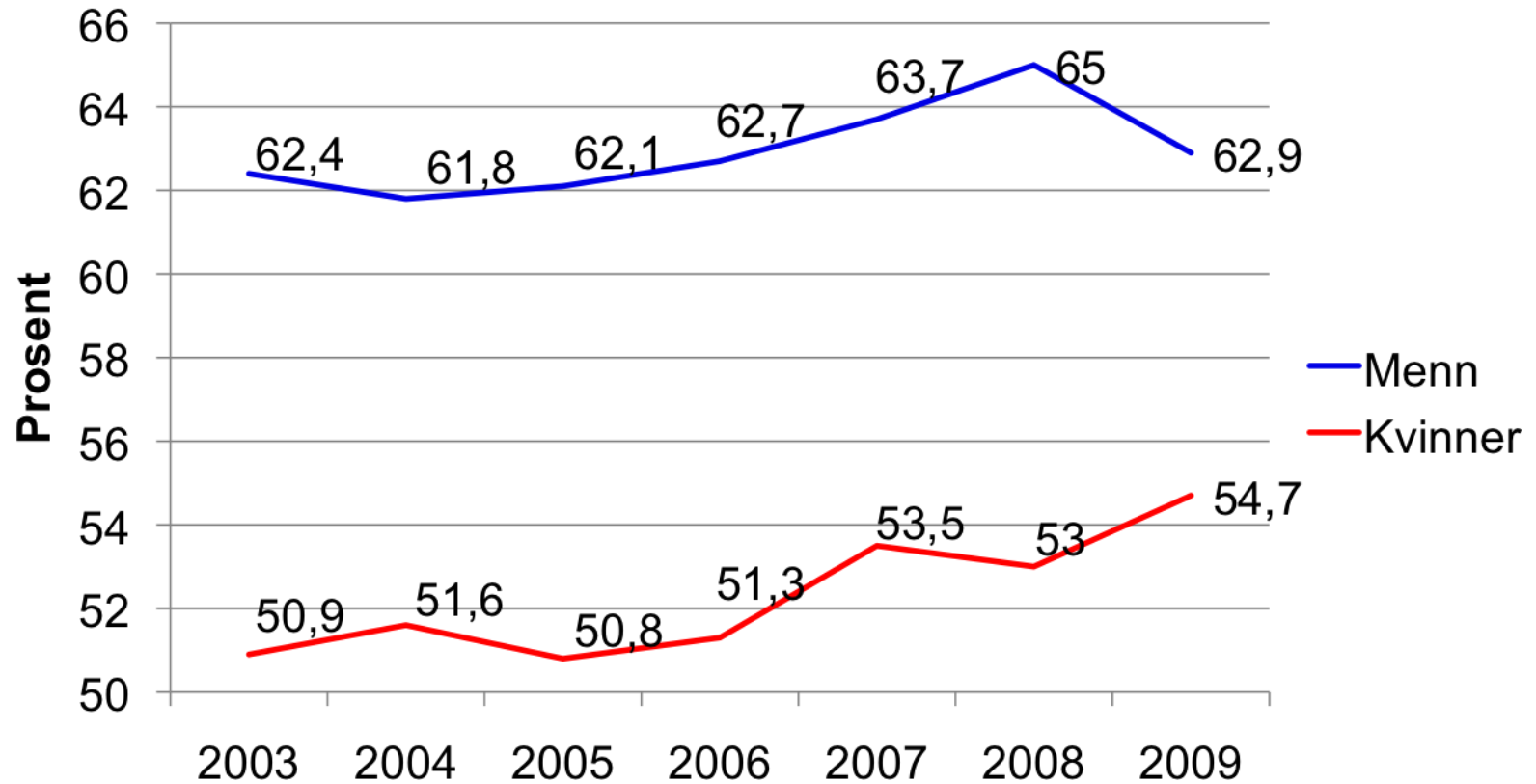
Andel av seniorer (55-61 år) som kan tenke seg å fortsette i arbeid etter at de får rett til pensjon

Kilde: Seniorpolitisk barometer



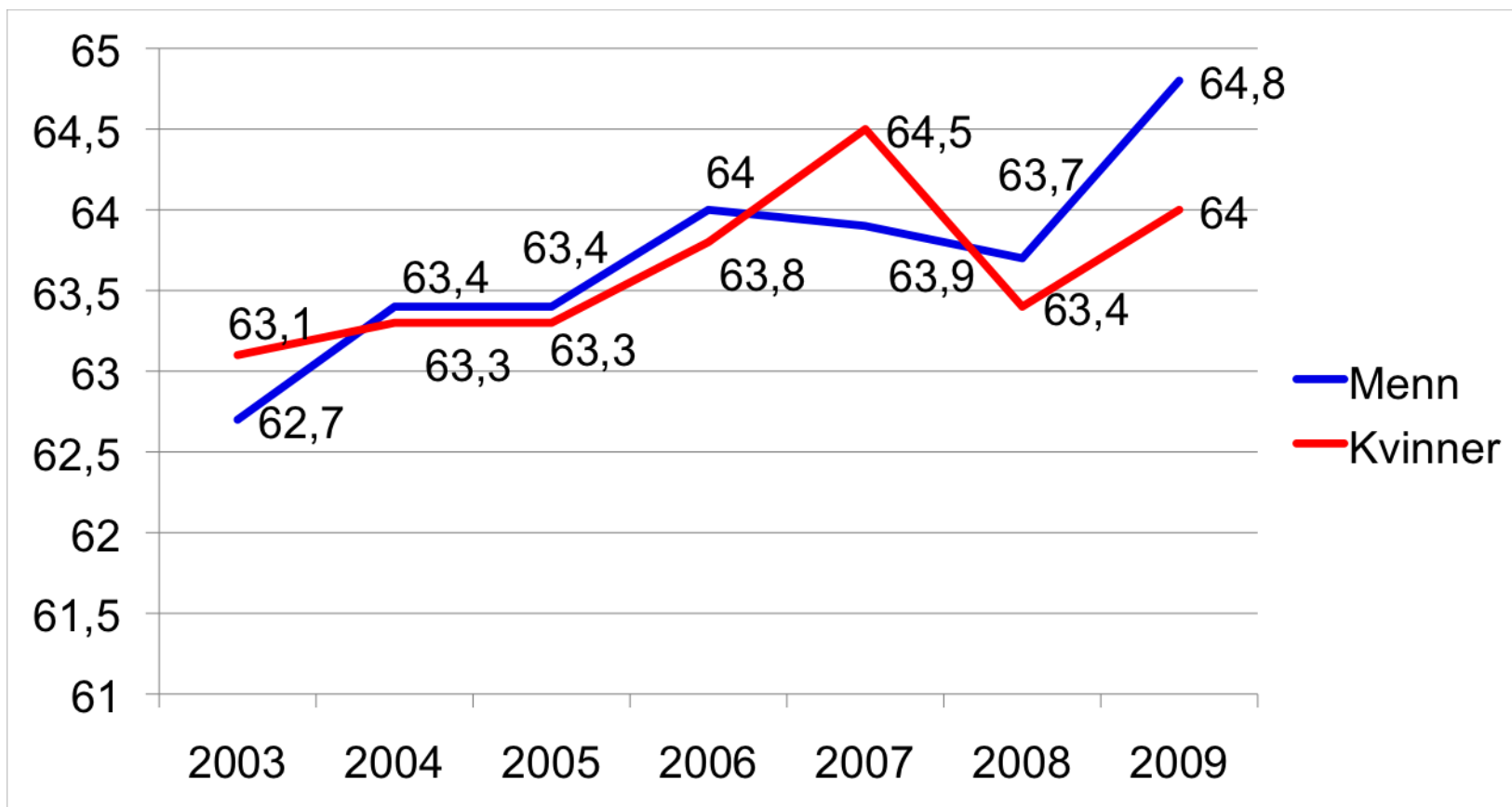
Sysselsatte 60-64 år 3. kvartal 2003-2009

Kilde: AKU,SSB statistikkbanken



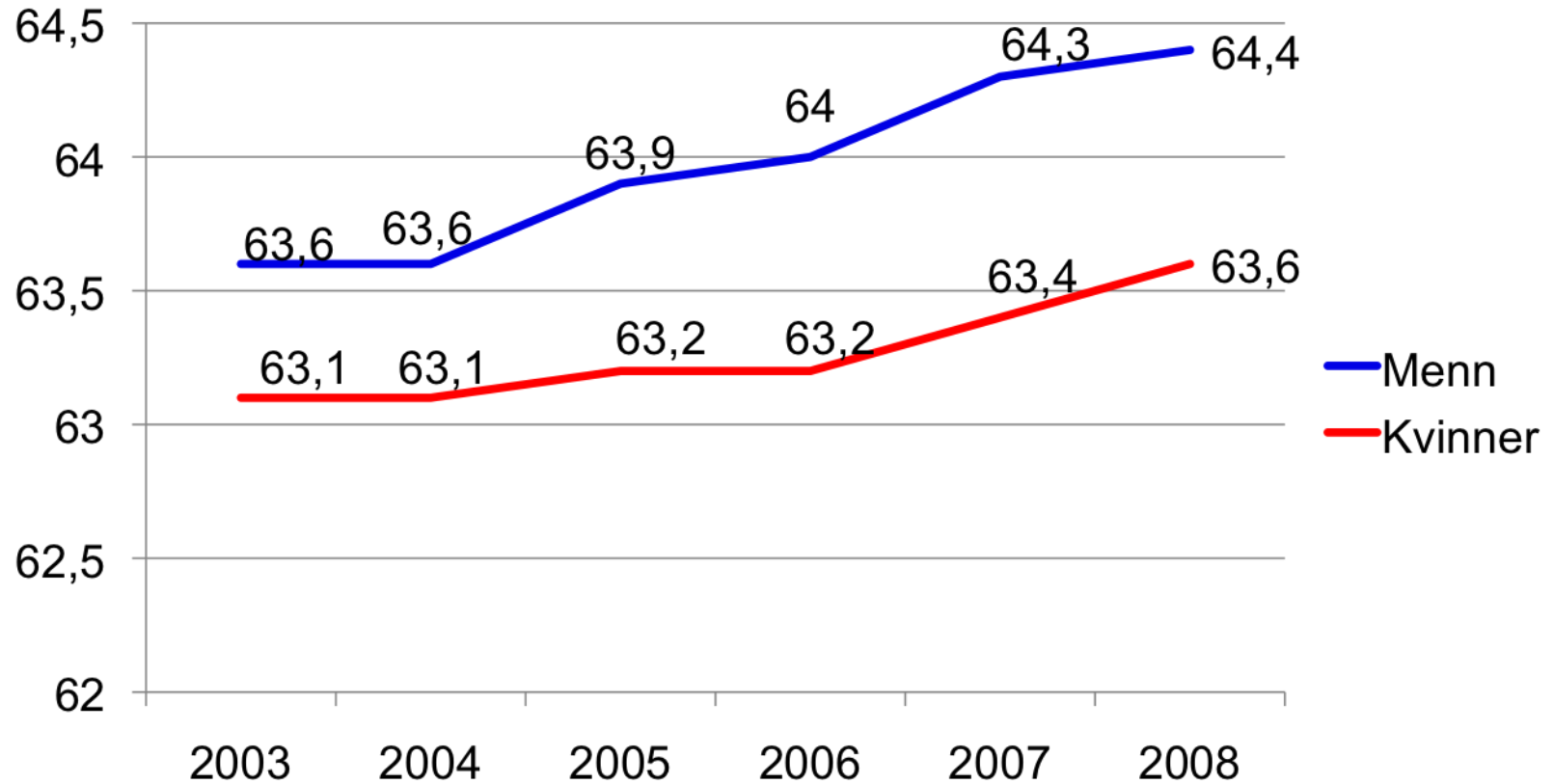
Ved hvilken alder kunne du tenke deg å gå av med pensjon om du kunne velge helt fritt? (seniorer 55-61 år)

Kilde: Seniorpolitisk barometer



Forventa pensjoneringsalder ved fylte 50 år

Kilde: Haga 2009

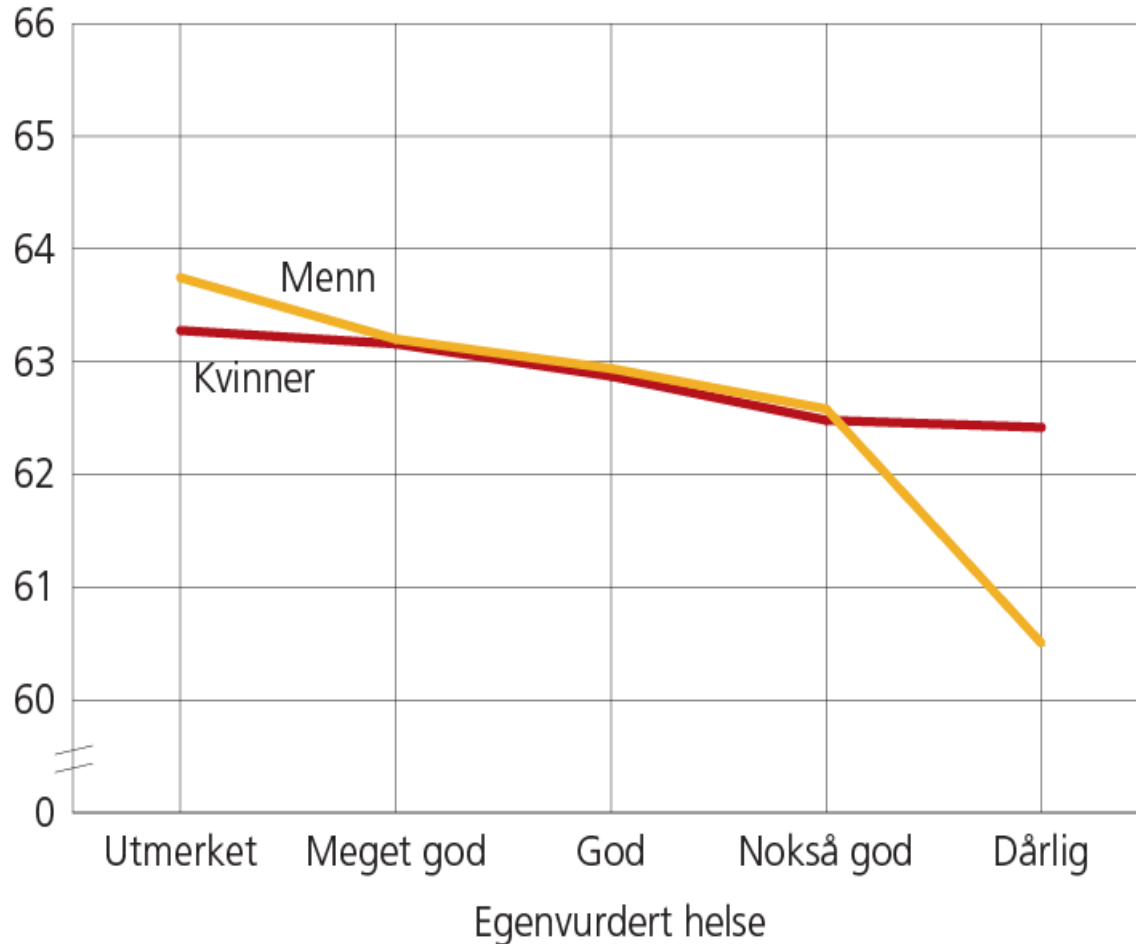


3. Eksempler på faktorer som påvirker beslutningen



Gjennomsnittlig ønsket pensjoneringsalder, etter egenvurdert helse. Aldersgruppen 50-61 år

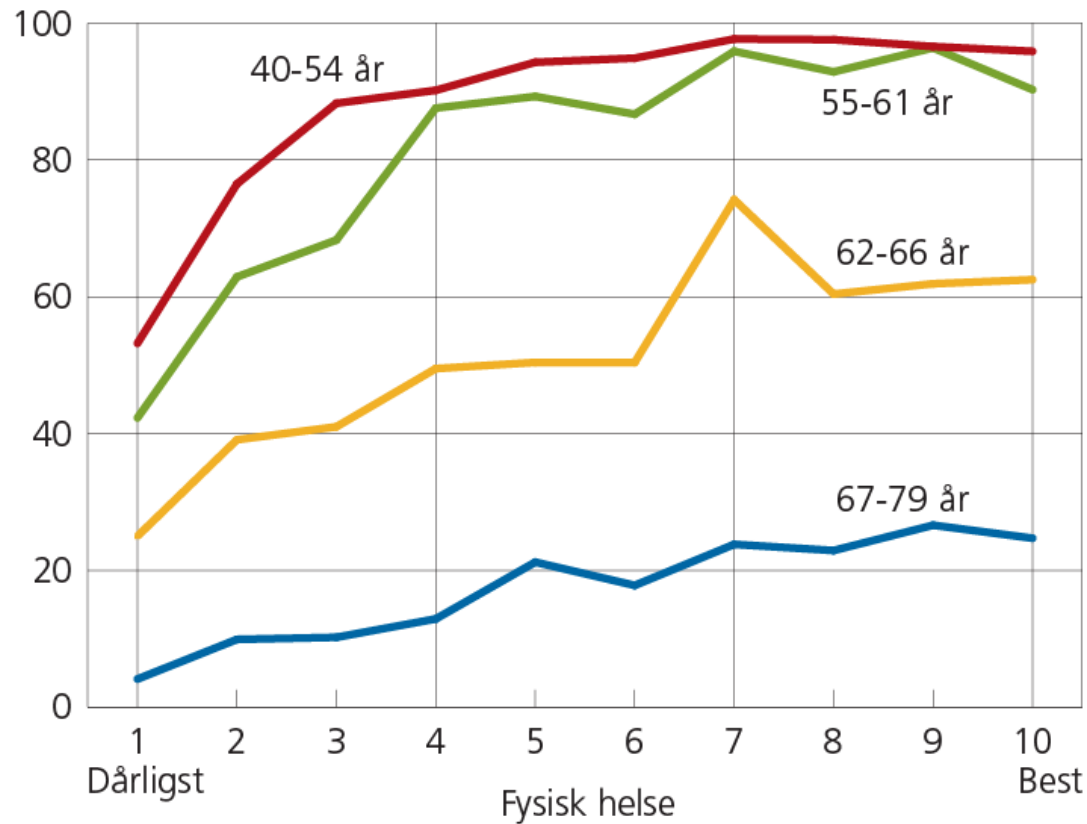
Pensjoneringsalder



Kilde: LOGG 2007, SSB og NOVA.

Andel yrkesaktive i grupper med ulik helse, på en skala fra 1 (dårligste 10 prosent) til 10 (beste 10 prosent). Prosent

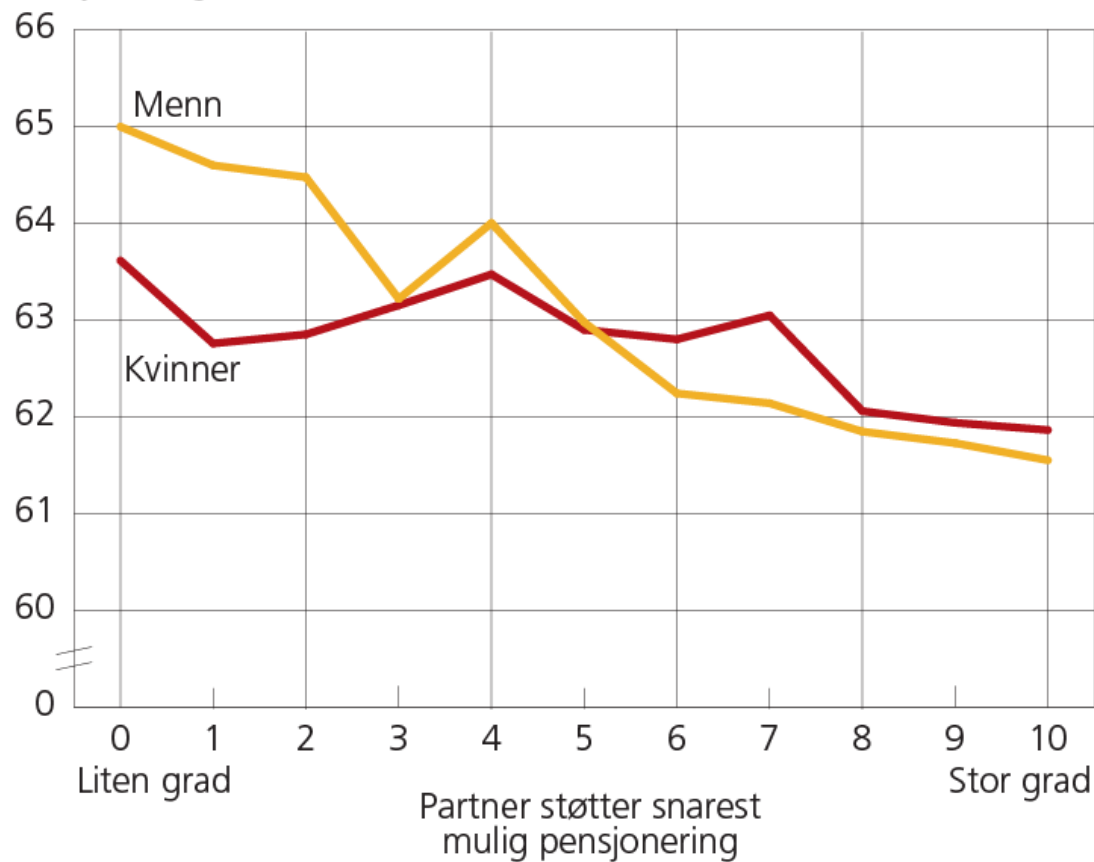
Prosent



Kilde: LOGG 2007, SSB og NOVA.

Gjennomsnittlig ønsket pensjoneringsalder, etter i hvilken grad (0=liten grad, 10=stor grad) partneren synes en bør pensjonere seg så snart en har anledning til det. Aldersgruppen 50-61 år

Pensjoneringsalder



Kilde: LOGG 2007, SSB og NOVA.

Menn Kvinner

Egne barn;

du bør slutte så snart som mulig

61,8 61,7

du bør ikke slutte så snart som mulig

64,8 63,7

Forskjell

3,0 2,0

Arbeidsgiver:

du bør slutte så snart som mulig

60,9 61,9

du bør ikke slutte så snart som mulig

63,6 63,4

Forskjell

2,7 1,5



4. Endring av beslutninger nær ‘sannhetens øyeblikk’



Beslutninger om pensjonering tas ofte sent og de kan endres

Tiltrekning/ frastøtning konflikt: Ambivalens

(nærast er du når du er borte
noko er borte når du er nær
dette kaller eg kjærleik
eg veit ikkje kva det er)

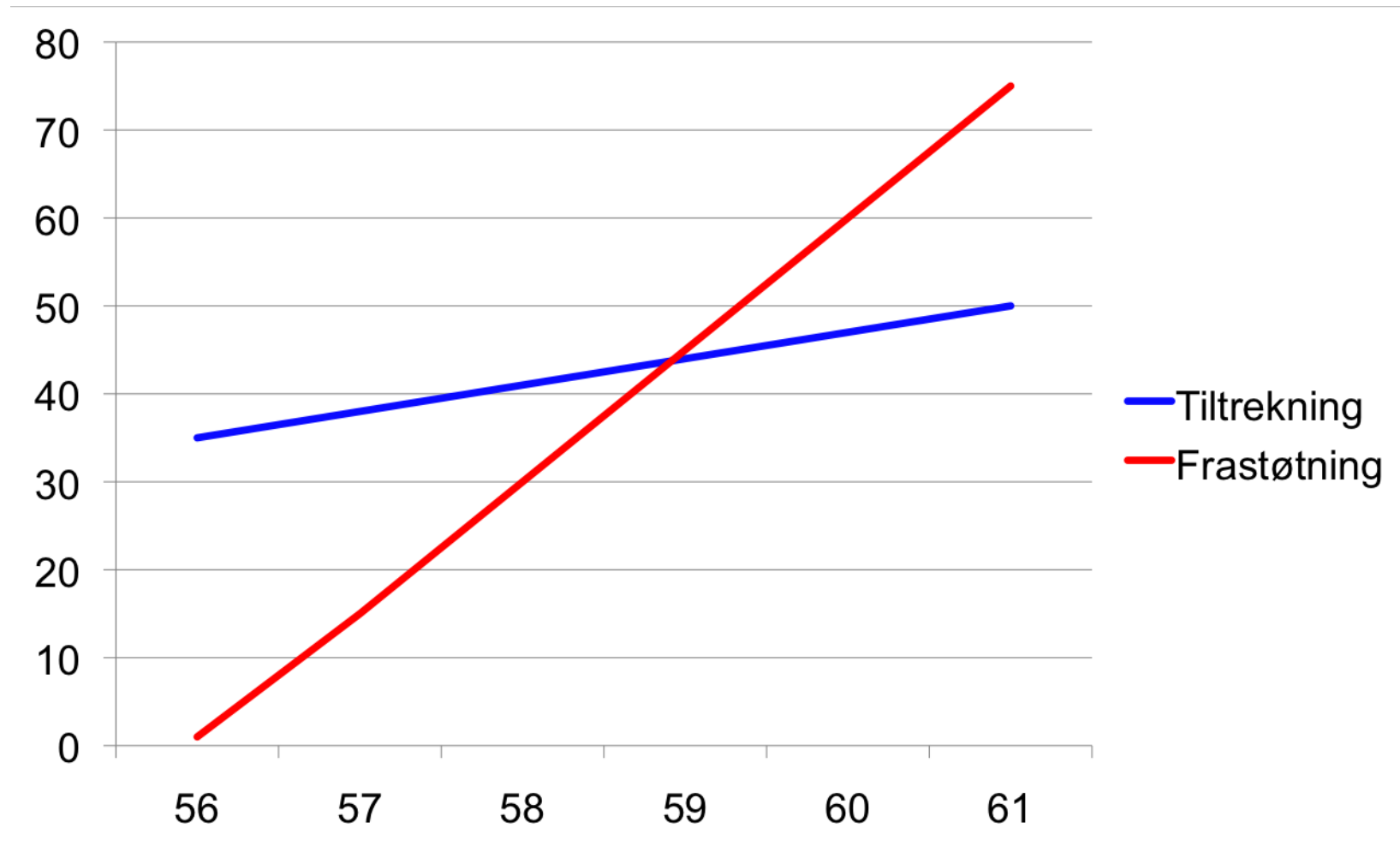
Tor Jonson

Tiltrekning sterkest på avstand

Frastøtning sterkest ved nærhet

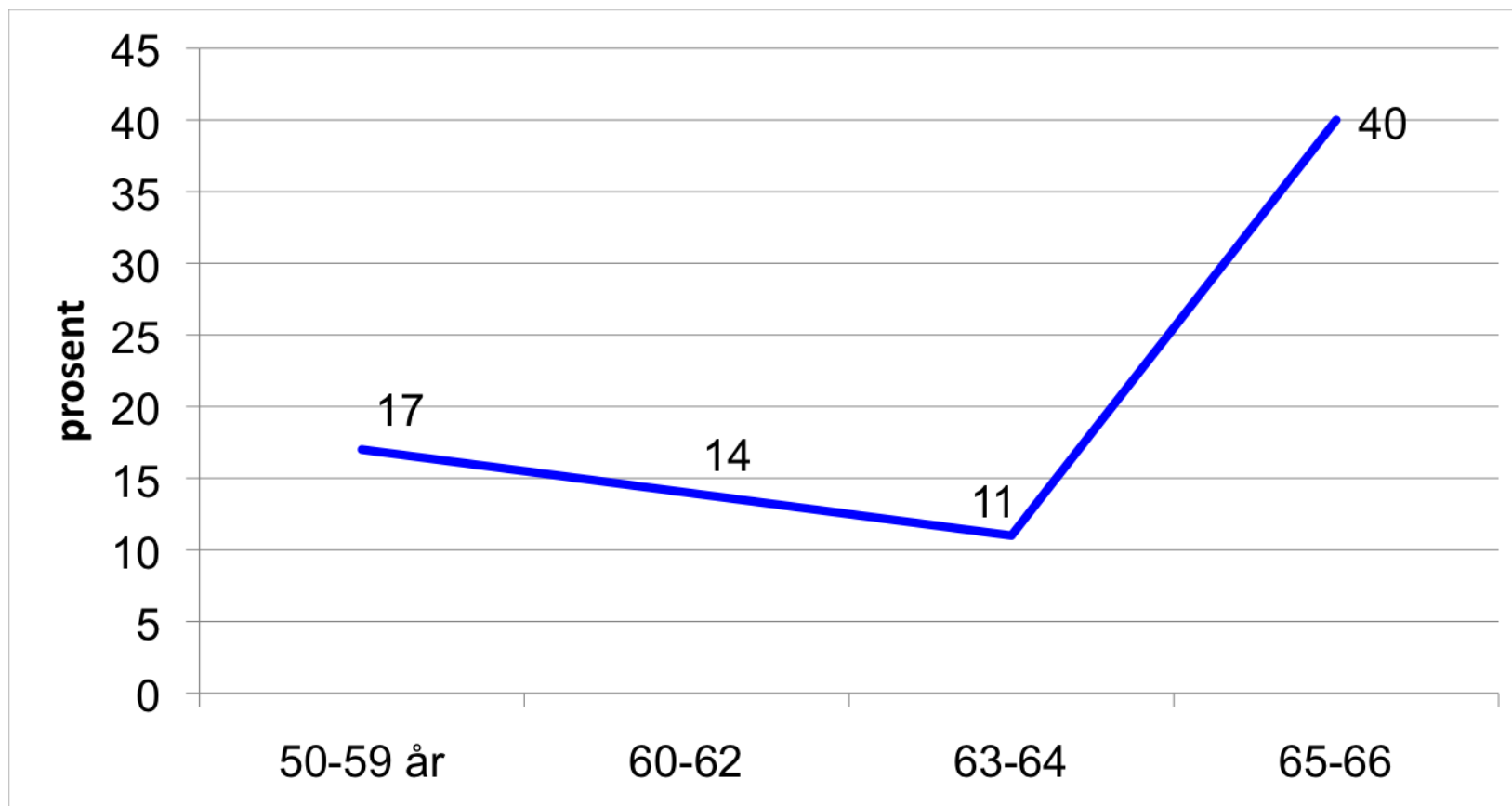


Gradienter for tiltrekning og frastøtning ved ambivalens (etter Miller 1959) (basert på dyreforsøk)



Andel som vil ønske å pensjoneres 1 år senere enn vanlig (i 1985 = 67 år) N 50-66 år: 396

Kilde: SSB Arbeidstidsundersøkelsen 1985 (Solem 1989)

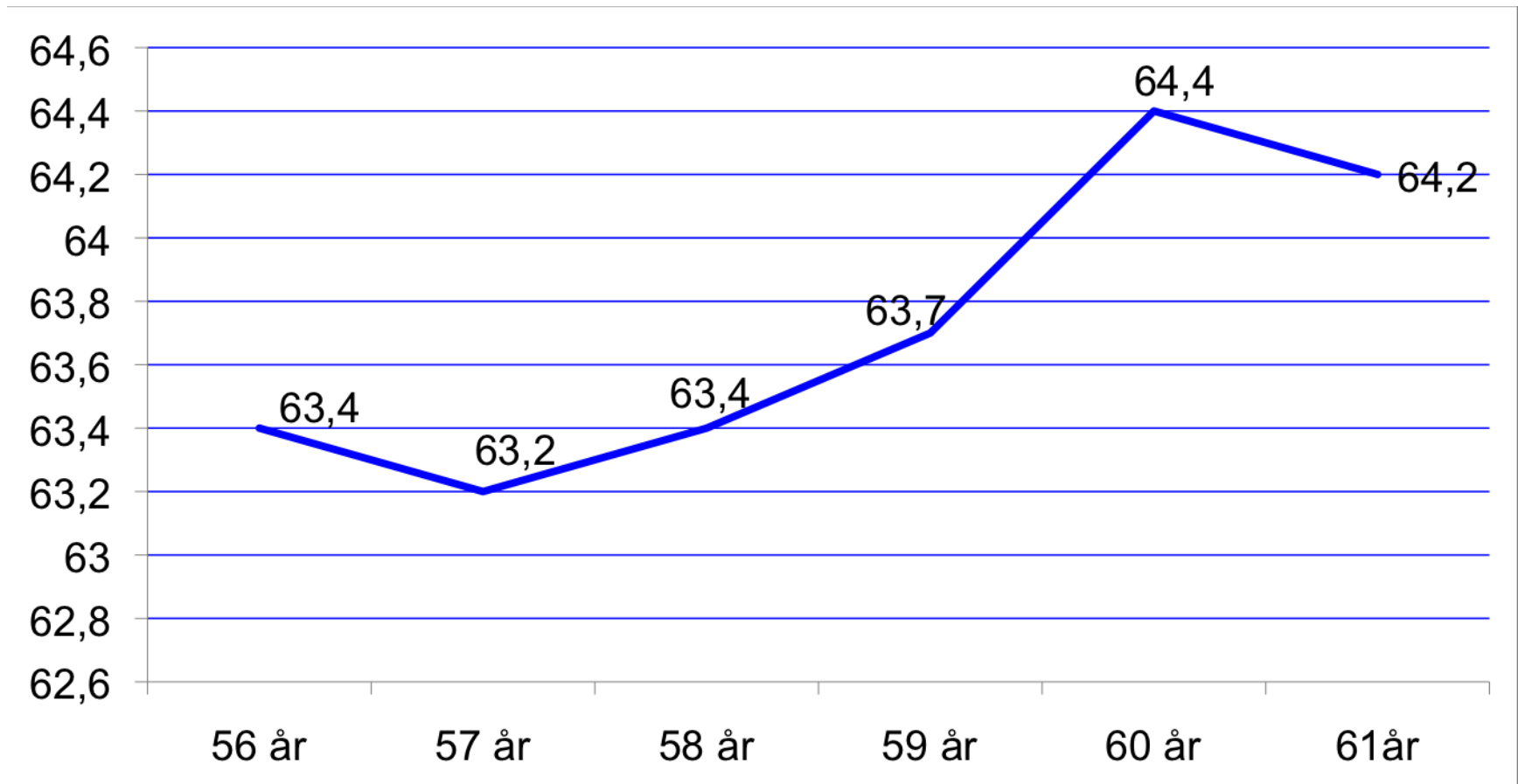


Diff. 63-64/65-66 år $p < ,01$)



Ønsket pensjoneringsalder (gj.snitt)

Seniorpolitisk barometer 2003-2009 (N 55-61 år = 1039)

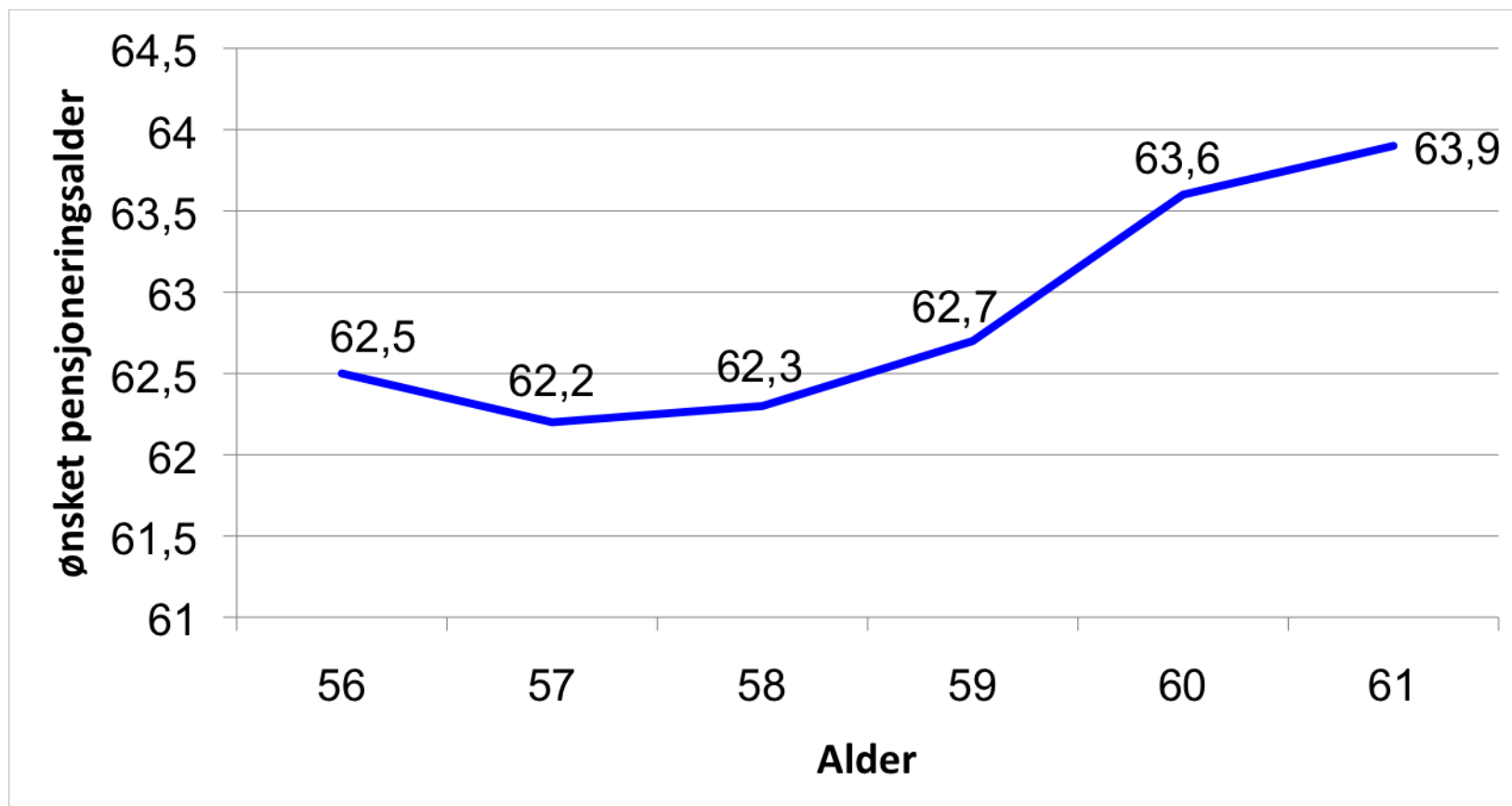


Diff. 59-60 år: $p < ,05$



Ønsket pensjoneringsalder

NorLAG1 (2002/03) (N 56-61 år = 737)

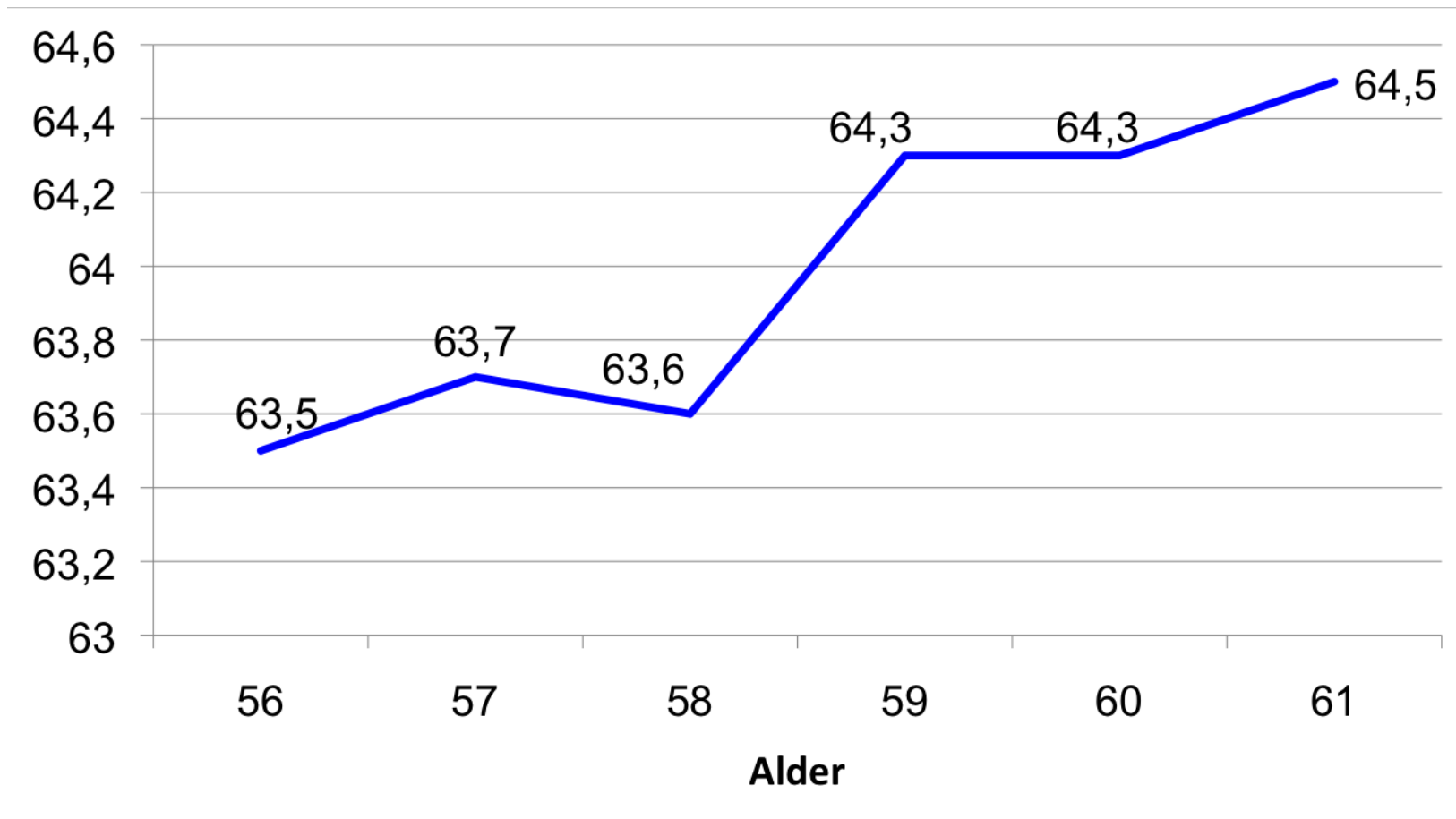


Diff. 58-60 år; $p < ,05$



Ønsket pensjoneringsalder

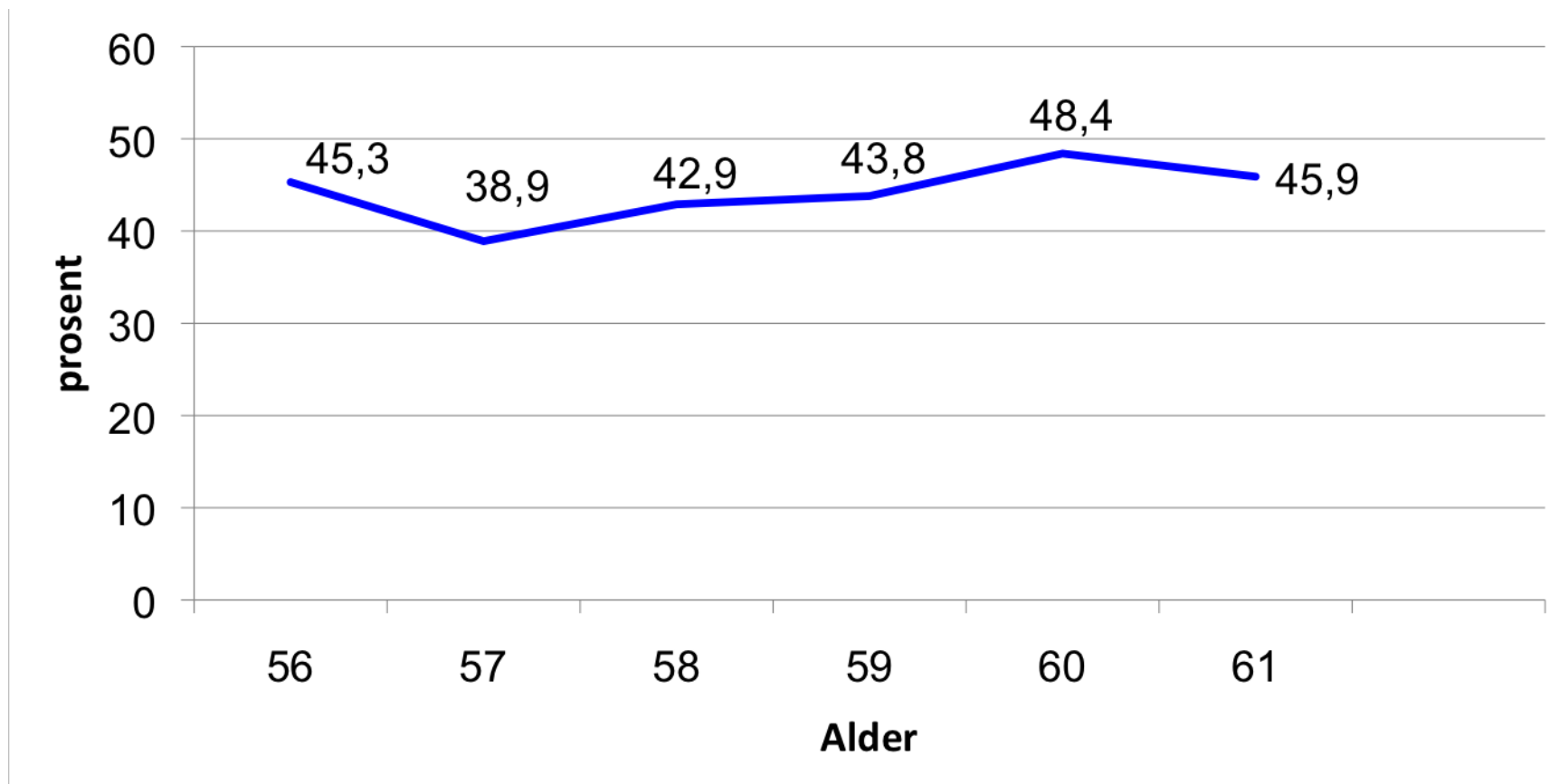
NorLAG2/LOGG (2007/2008) (N 56-61år = 902)



Forskjell 58 -59 år i.s.



Andel som kan tenke seg å fortsette i arbeid etter at de får rett til pensjon (SPB 2003-2009) N 55-61år= 1118



Ingen signifikante forskjeller



Oppsummering

1. Ikke alle "beslutter" pensjonering
Ikke alle beslutninger er rasjonelle
2. Økt interesse for sen avgang de siste 6-7 år
Uviss sammenheng muligheter og ønsker
3. Helse og hva andre synes påvirker
beslutningen. Menn påvirkes mer enn
kvinner
4. Ved ambivalens kan endringer skje nært opp
til sannhetens øyeblikk

